

ATHENA²⁰¹²

De nieuwe upgrade – hoe hoog kan de productiviteit springen?

Nog nooit zo waardevol als vandaag!

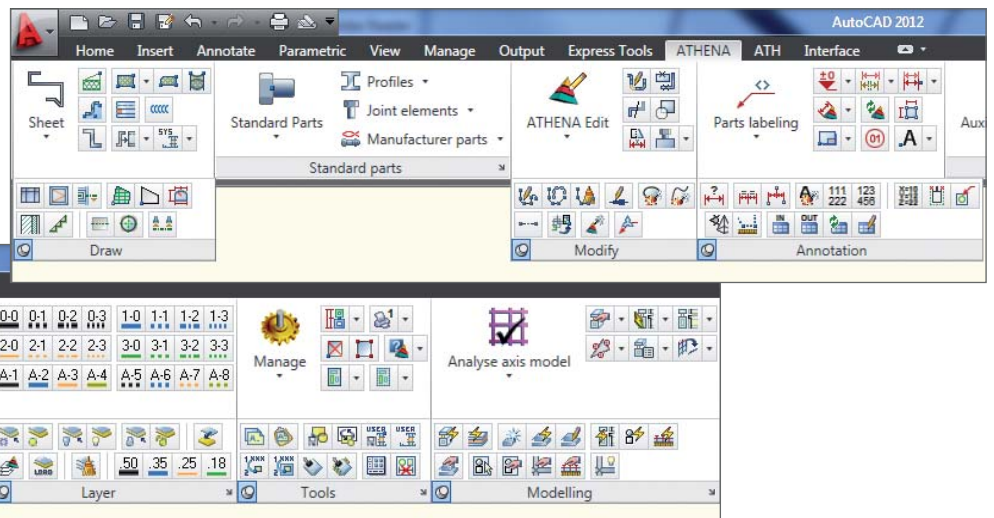
Dat kan men gerust zeggen van de nieuwe versie ATHENA 2012. De enorme uitbreiding in het 3D-bereik, met o.a. een aanzienlijke verhoging van de snelheid, de nieuwe praktijkgerichte functies in het 2D-bereik, de ergonomische optimalisering bij tal van dialoogboxen en de gebruiksvriendelijke menu's brengen een nieuwe productiviteitssprong met zich mee. Nog nooit in de geschiedenis van ATHENA vond er zo'n omvangrijke upgrade plaats.

De 3D-module werd aanzienlijk uitgebreid

De 3D-kern van ATHENA werd grondig bijgewerkt. 3D-constructies kunnen nu in ATHENA 2012 tot tien maal sneller weergegeven worden in vergelijking met de vorige versie. De snelheid wordt geregeld via de verschillende aanzichtmodi en de weergave van kleine delen in de tekening, zoals bijv. verbinders, kan in- en uitgeschakeld worden. Verder zijn er uitgebreide doorsneden en kunnen bewerkingen (bijv. inkepingen) eenvoudiger gedefinieerd en geplaatst worden. Ook de evaluaties, d.w.z. de productietekeningen hebben een grondige facelift ondergaan. De koppeling met LogiKal (Orgadata) werd verbeterd en een nieuwe koppeling gecreëerd met ERPlus (T.A. Project).

Nieuwe ATHENA-ribbongroepen

Reeds in ATHENA 2010 waren alle ATHENA-commando's georganiseerd in ribbons (linten). In ATHENA 2012 zijn nu verdere ribbongroepen toegevoegd die direct toegang bieden tot afzonderlijke groepen van genormaliseerde onderdelen, patronen van gearceerde raster en layers. Ook de commando's uit het menubestand "ATH-User" en de LogiKal-commando's zijn nu ondergebracht in de ribbonbalk.



Nieuwe dialoogboxen

In het kader van de omschakeling van DCL- op MFC- of C#-dialoogboxen zijn de commando's "Gevelaanzicht", "Rasterverdeling", "Boring", "Schroefverbinding", "Objectmaataanduiding", "ATHENA maatinstellingen", "Extract staaf", "Bekledingsomvang", "Object knippen" en "Assymbool" voorzien van nieuwe dialoogboxen. Ook de dialogen voor het "Bewerken van een staafdoorsnede" en het "Veranderen van de parameters van een staafbouwgroep" zijn bijgewerkt. De overzichtelijkheid en ergonomie binnen de dialoogboxen zijn geoptimaliseerd om vlotter en productiever te kunnen werken.

ATHENA-opschriftobjecten nu met opschriftmaten

ATHENA 2010 bood reeds de mogelijkheid om teksten toe te wijzen aan de maatstaven voor de opschriften. In ATHENA 2012 kunnen nu ook peilmaten, oppervlaktesymbolen, zijkant-symbolen, lasnaadsymbolen en coördinaatteksten toegewezen worden aan de maatstaven voor de opschriften.

Verdere nieuwe commando's of aanvullingen

- Voor ATHENA-objecten zijn nieuwe grip-types toegevoegd voor het comfortabel verlengen van hoeken, omkeren van richtingen en verschuiven van objecten.
- Voor de aanpassing aan de voorkeurswerkwijze kunnen voor de 3D-commando's voorinstellingen uitgevoerd worden.
- Zelf ingevoerde objectwaarden kunnen met een klik opnieuw teruggezet worden op de ATHENA-begintoestand.
- In de ATHENA-bibliotheek kunnen nu ook boringen, teksten, elementaanzichten en doorsnedesymbolen opgenomen worden.
- Belangrijke maatinstellingen zoals bijv. schaal en maatteksthoogte vinden niet langer plaats via het vervolgkeuzemenu, maar via een dialoogbox of door het aanwijzen.
- De setup installeert nu ATHENA 2012 onafhankelijk van de gebruiker. Elke gebruiker kan dus ATHENA opstarten, terwijl de gebruikersbestanden onafhankelijk beheerd worden. Bovendien kan nu de directory voor de gebruikersspecifieke bestanden van ATHENA aangegeven worden.

2D DESIGN

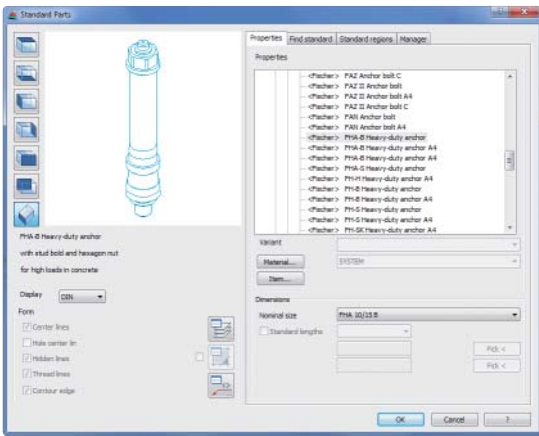
Genormaliseerde onderdelen

De ATHENA-bibliotheek van genormaliseerde onderdelen werd verder uitgebreid. De volgende groepen van genormaliseerde onderdelen zijn toegevoegd:

- "Zelftappende schroeven, DIN 7500"
- "MAGE-schroeven"
- "Fischer-schroeven"
- "Hilti-schroeven"
- "JORDAHL-rails"

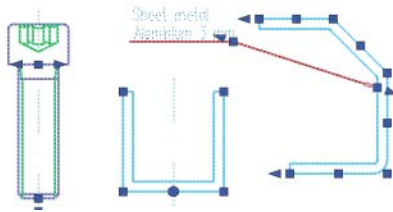
Nieuw zijn ook de schroeven met zaagsnede met ISR, ISO 7049 TX en de cilindrische schroeven volgens DIN 34821 met inwendige vertanding. Bij de cilindrische plaatschroeven zijn nieuwe diameters toegevoegd en verschillende bibliotheken zijn bijgewerkt, zoals bijv. de boorschroeven, SFS-Intec-schroeven, Fischer-pluggen of Hilti-ankers.

Momenteel staan in ATHENA 2012 ca. 80.000 echte genormaliseerde onderdelen ter beschikking. Bij het gebruik van de zoekfunctie kunt u door het dubbelklikken op het zoekresultaat in het tabblad "Norm zoeken" direct veranderen naar het betreffende deel, zoals u dat reeds kent van de button "Ga naar".



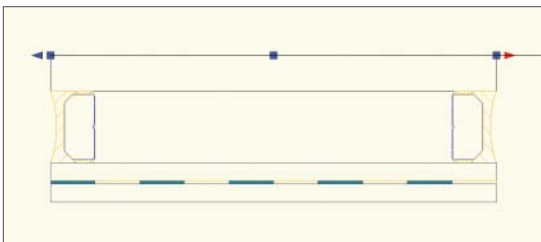
Nieuwe grips

Voor ATHENA-objekten zijn er nieuwe grip-types bijgekomen, die dienen voor het comfortabel veranderen. Zo kan nu bijv. een plaatkant met dezelfde hoek verlengd worden zonder de hoek te kennen (driehoekige grip) of naar het basispunt van een deel geschoven worden (ronde grip). Bij 3D-staven toont een grip de richting als pijl en door erop te klikken wordt de richting omgekeerd.



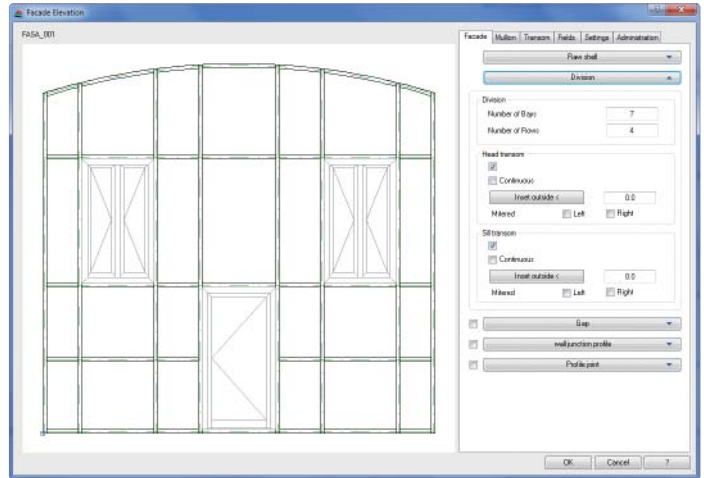
Vullingen

Vullingen (glas of panelen) kunnen nu via de grips heel eenvoudig in de lengte veranderd worden.



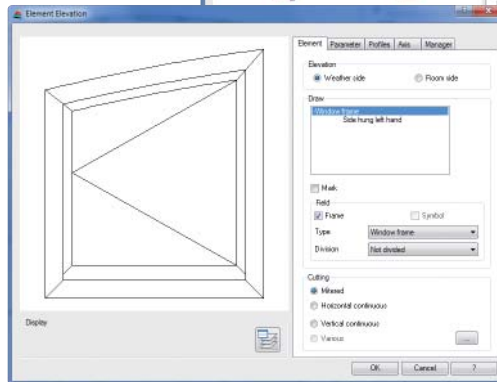
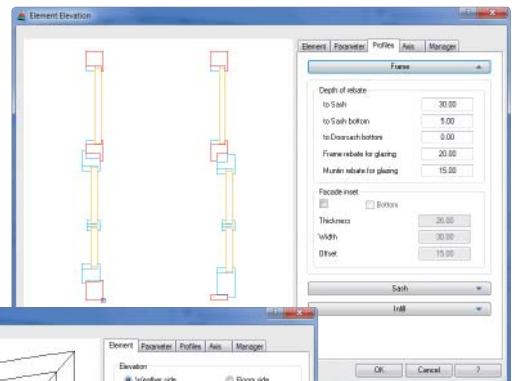
Geveelaanzicht

In ATHENA 2012 werd de sinds vele jaren voorhanden elementgenerator (geveelaanzicht) bewerkt. Nu kan een willekeurig aantal gevelelementen snel via de dialoogbox gegenereerd en in de tekening ingevoegd worden.



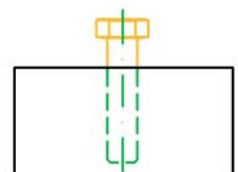
Elementaanzicht

Het commando Elementaanzicht werd uitgebreid. In de nieuwe dialoogbox kunnen nu ook o.a. sponningsdieptes, inklemmingen en vullingen aangegeven worden, waarvan de werking zichtbaar wordt bij het genereren van een doorsnede. Verder kunnen elementaanzichten nu ook opgeslagen worden in bibliotheken.



Maskeermodus

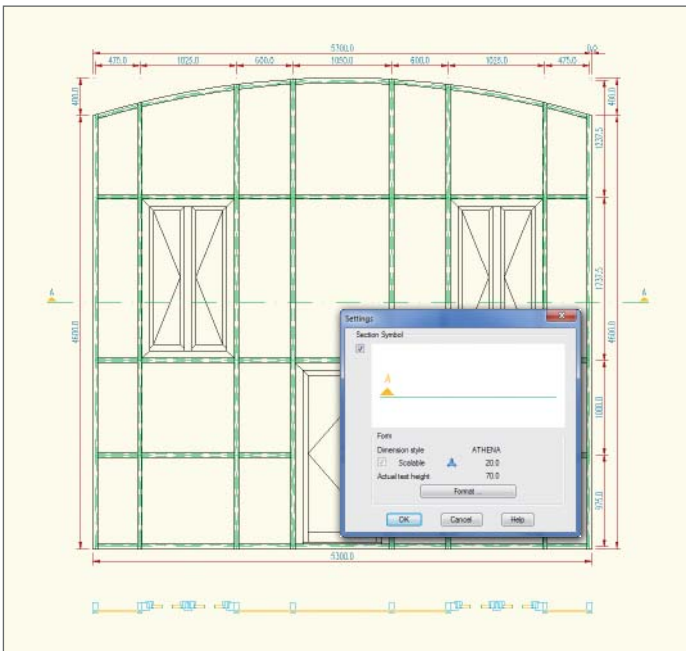
Dit commando biedt een nieuwe mogelijkheid om de weergave van bedekte objecten te beïnvloeden. Bedekte objecten of hun bedekte gebieden kunnen onzichtbaar zijn, of de bedekte contouren worden op een bepaalde layer (bijv. met stippellijn) weergegeven.



2D DESIGN

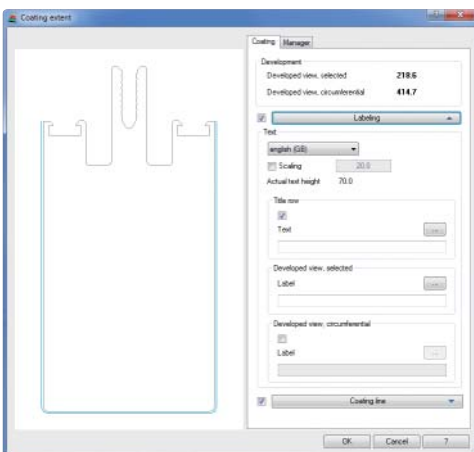
Doorsnede genereren uit 2D

Met dit nieuwe commando kunnen doorsneden door element- en gevel-aanzichten gegeneerd worden.



Bekledingsomvang

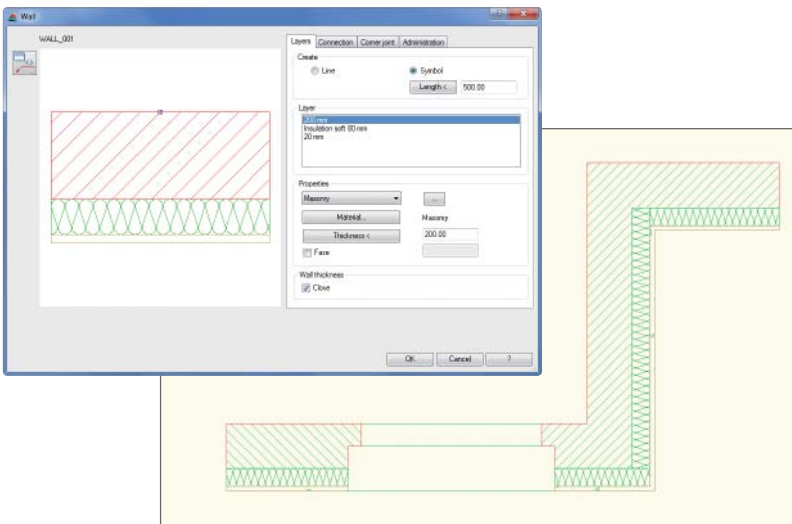
Deze nieuwe functie geeft voor een te bekleden lijnsectie een gesloten contour af.



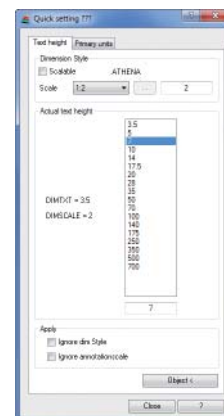
Close
Ea/V 218.6 mm

Wand

Met de nieuwe wandmanager kunt u wanden samenstellen, opslaan en invoegen in tekeningen. De wandopbouw kan uit meerdere lagen bestaan en kan ook met vrije polylines verlegd worden.



Maatinstellingen wijzigen



Dit commando vervangt het commando "Maathoogte wijzigen" en maakt het mogelijk om de belangrijkste maatinstellingen zoals schaal, teksthoogte, aantal decimalen enz. via een dialogbox en/of het aanwijzen van een maat te bepalen. Verder kunnen voor gekozen maataanduidingen opschriftmaten geactiveerd worden.

Verdere nieuwe 2D-commando's of -aanvullingen

- De plaatdoorsnede-opschrijfdialoog maakt nu ook het vastmaken van een zettingstabel mogelijk.
- De commando's Plaatdoorsnede, Isolatie en Folie roepen dialogboxen op met instellingen voor het tekenen van andere objecten.
- Het commando voor het wijzigen van opschriftmaten heeft nu ook betrekking op peilmaten, oppervlakte-symbolen, zijkantsymbolen, lasnaadsymbolen, coördinaatopschriften en AutoCAD-opschriftobjecten.
- Voor een betere oriëntatie in zeer grote tekeningen met meerdere definities kunnen alle tot een groep behorende peilmaten en onderbroken maten op de voorgrond geplaatst worden.
- De objectmaataanduiding kan nu een geldig model (bijv. modelglas) van maten voorzien in overeenstemming met de modelbeschrijving.
- De teksten kunnen nu uitgericht worden volgens het huidige aanzicht of huidige BKS.
- Een hulplijn die de hoek halveert kan nu tussen twee lijnen geplaatst worden.
- Het verplaatsen van hulplijnen kan nu meerdere andere hulplijnen tegelijk creëren, met aanduiding van afstanden.
- Er zijn nieuwe arceringen bijgekomen voor roestvrij staal en siliconen.
- Onbekende blokken kunnen nu omgezet worden in benoemde blokken.

3D DESIGN

Aanzienlijk hogere verwerkingsnelheid in 3D

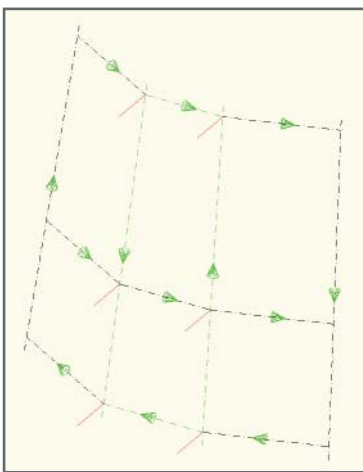
Dankzij de bijgewerkte 3D-kern kunnen 3D-constructies nu in ATHENA 2012 tot tien maal sneller weergegeven worden in vergelijking met de vorige versie. De snelheid wordt geregeld via de verschillende aanzichtmodi en de weergave van kleine delen in de tekening, zoals bijv. verbinders, kan in- en uitgeschakeld worden.

Doorsnede genereren uit 3D

Het commando creëert nu een regio op het aangegeven snijvlak. Zo kan het snijvlak op een later tijdstip eenvoudig bepaald worden.

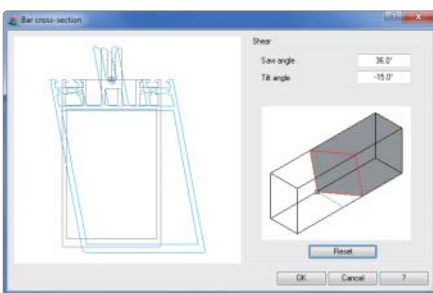
Analyse asmodel

In het geanalyseerde asmodel wordt nu ook de richting van de staven getoond. De voor de richtingsindicatie gebruikte kegelsymbolen kunnen op ieder moment opnieuw uitgeschakeld worden. Door het optimaliseren van de functie kunnen nu ook complexere asmodellen geanalyseerd worden.



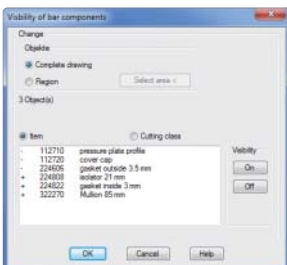
Object knippen

Dit nieuwe commando geeft een staafdoorsnede met de aangegeven zaag- en hellingshoeken weer en is bijv. ideaal voor het openbreken van de contour van een regelaanloper op een stijl.



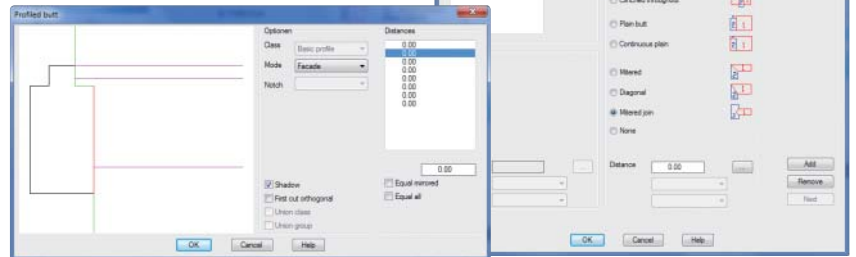
Zichtbaarheid van de onderdelen van staven

Met dit nieuwe commando is het mogelijk om afzonderlijke onderdelen van staafbouwgroepen die gebruikt worden in een 3D-model uit te schakelen in de volledige tekening of binnen een geselecteerd gebied. Dit zorgt voor een beter overzicht en een hogere verwerkingsnelheid bij complexe tekeningen.



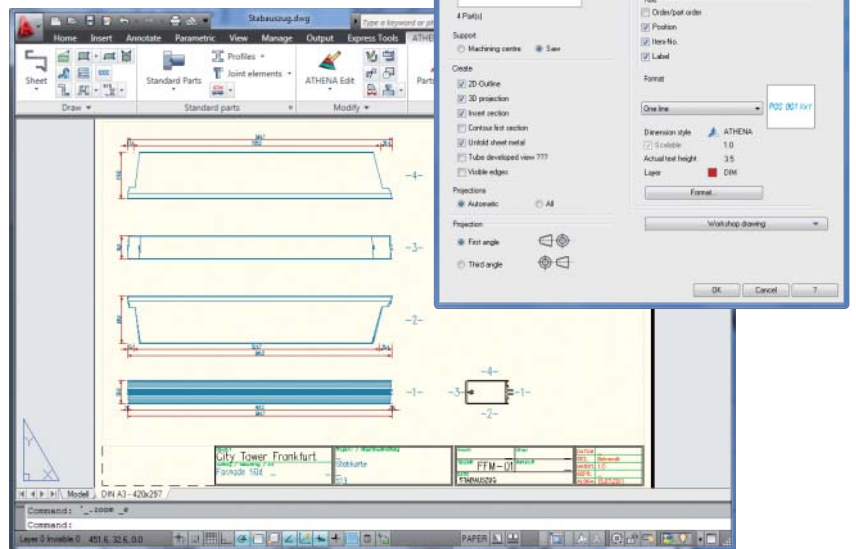
Doorsnede en profielverbinding bepalen

Dit commando werd aanzienlijk uitgebreid. Er werd een nieuwe doorsnede "Versteekaan-slag" toegevoegd. Volgens het type doorsnede kan voor elk aanslagvlak ook een afstand aangegeven worden. Door die afstand ontstaat een voeg. Verder zijn er nu verschillende modi volgens het type doorsnede, die het mogelijk maken om de uitvoering van de doorsnede te beïnvloeden, bijv. doorsnede-modi: links basis, rechts gevel.



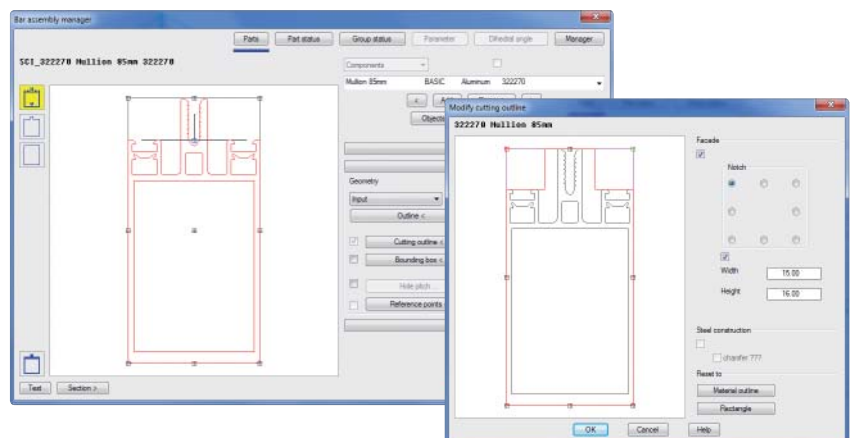
Extract staaf

In de nieuwe versie werden de staafextracten van ATHENA aanzienlijk uitgebreid. Ze kunnen vrij geconfigureerd worden, bijv. aanzichten, schaal of bedekte kanten. Daarnaast kan ook gedefinieerd worden of de verwerkingstekeningen in het hoofdbestand van de tekening of in afzonderlijke DWG-bestanden opgeslagen moeten worden. De kopteksten van de tekening in het tekenframe kunnen volledig automatisch aangevuld worden met de projectgegevens.



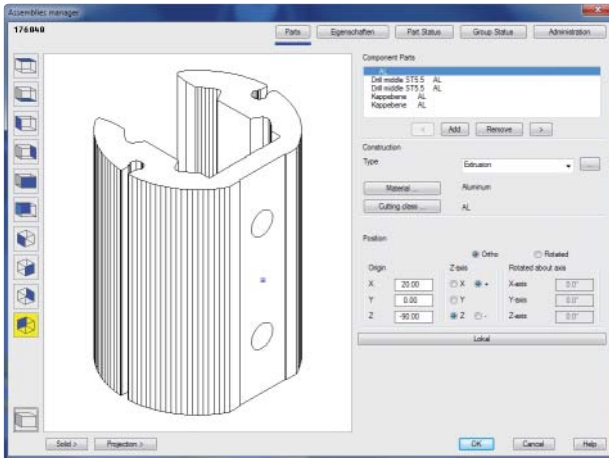
Staabbouwgroepen-manager

In de Staafbouwgroepen-manager is het nu mogelijk om de doorsnedecontour te beïnvloeden via de dialoogbox. Inkepingen kunnen nu op 8 "posities" (volgens de windstreken) bepaald worden met aanduiding van de breedte en hoogte. Met een nieuwe optie kunnen bij staalconstructieprofielen (bijv. IPE-dragers) de stralen als fase vereenvoudigd worden. Deze nieuwe functie, waarbij doorsnedecontouren niet meer algemeen getekend moeten worden maar waar mogelijk via deze dialoogbox gedefinieerd kunnen worden, brengt een duidelijke tijdsbesparing met zich mee.



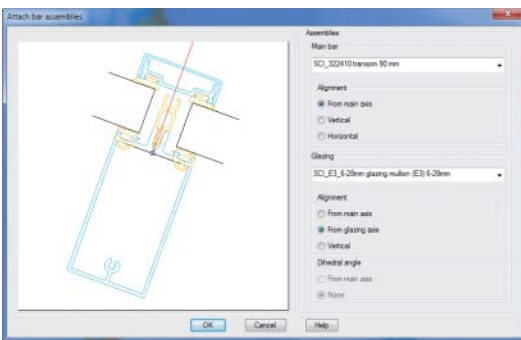
Bouwgroepen-manager

De Bouwgroepen-manager omvat nu bijkomende aanzichtmogelijkheden, waaronder ook een 3D-aanzicht. Een coördinaten-symbool helpt nu bij de oriëntatie, bijv. ten opzichte van de staaf waaraan een bouwgroep gehangen moet worden.



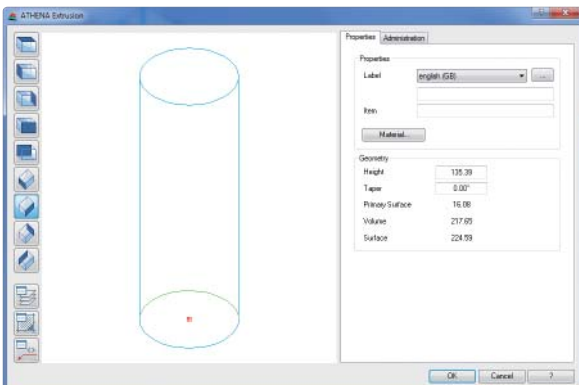
Staabbouwgroepen toewijzen

Deze nieuwe functie wijst geanalyseerde assen toe aan twee aan te geven staabbouwgroepen met afzonderlijke oriëntatie.



ATHENA-extrusie

Op analoge wijze als bij het AutoCAD-commando "Extrusie" genereert het nieuwe commando "ATHENA-extrusie" een ATHENA-solid dat comfortabel met de grips bewerkt kan worden. Met de extrusie kunnen eenvoudig "Bewerkingen" aan staven gecreëerd worden.



Bewerkingen aan staaf

Bewerkingen die met de "ATHENA-extrusie" of "ATHENA-boring" gecreëerd worden, kunnen met deze nieuwe functie zonder moeite aangebracht worden aan een staaf.

Associatieve bewerkingen aan staaf

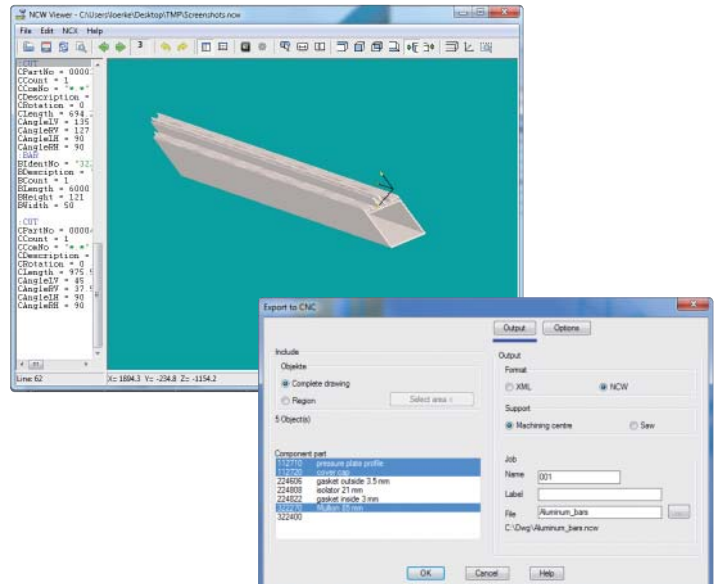
Met deze nieuwe routine kunnen 3D-boringen en ATHENA-extrusies snel en eenvoudig als bewerking aan een staf geplaatst worden. In tegenstelling tot "Bewerkingen aan staaf" kunnen de associatieve bewerkingen bewerkt of verwijderd worden met het commando "Indeling toepassen".

Export ERP

Met dit nieuwe commando kunnen 3D-modellen (staven, bouwgroepen en vullingen) in een XML-bestand uitgegeven worden dat dan met het ERP-systeem ERPlus van T.A. Project ingelezen kan worden. Verder kunnen artikelnummers van in een tekening gebruikte genormaliseerde onderdelen mee overgenomen worden.

Export CNC

Met deze nieuwe functie bent u in staat om de evaluatie van staven van een constructie te exporteren als XML- of NCW-bestand. Die kunnen dan met een NC-software direct aan de machine gegeven worden. De NCW-gegevens bevatten de eerste zaagdoorsnede aan beide uiteinden van de staaf.



De systeemeisen voor het gebruik van ATHENA 2012

- AutoCAD 2010 - 2012
- AutoCAD Architecture 2010 - 2012
- AutoCAD Mechanical 2010 - 2012

Operating-systeem:

Windows XP prof., Windows Vista, Windows 7

Hardware:

ATHENA verlangt dezelfde hardware-configuratie als AutoCAD / AutoCAD Architecture

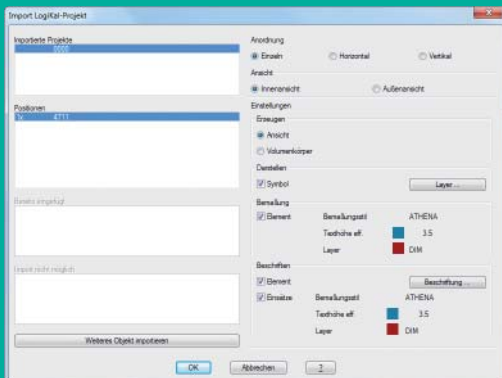
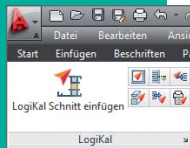
AutoCAD – Gedeponerd handelsmerk van Autodesk Inc.
Windows XP, Vista, 7 – Gedeponerd handelsmerk van Microsoft Inc.

LOGIKAL-KOPPELING

De omvangrijke koppeling met LogiKal (Orgadata) die o.a. de overdracht van elementen of 3D-modellen mogelijk maakt, bevat de volgende nieuwigheden:

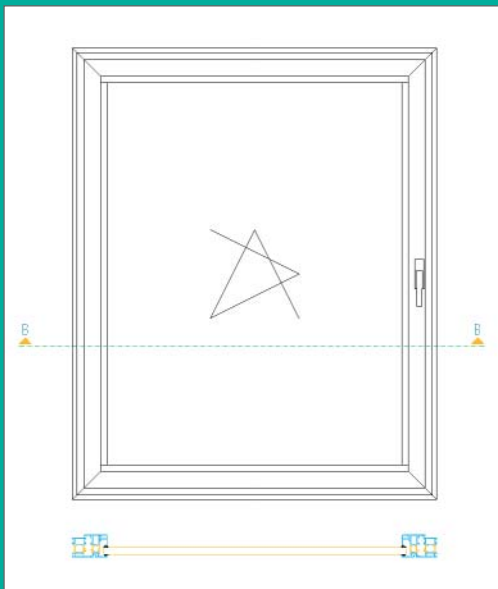
LogiKal-object importeren

Met dit nieuwe commando kunnen LogiKal-objecten geïmporteerd worden in ATHENA. Die objecten worden opgeslagen in ATHENA als kopieën, wijzigingen worden vandaar uitgevoerd. De objecten kunnen geëvalueerd worden in ATHENA, er is geen teruggave aan LogiKal nodig.



LogiKal-element

De weergave van LogiKal-elementaanzichten in ATHENA houdt enkel rekening met lijntypes die in LogiKal gedefinieerd zijn, bijv. bedekte lijnen voor draai-/kantelsymbolen.



CAD-PLAN GmbH
Frankfurter Str. 59-61
63067 Offenbach
Duitsland

Tel. +49-69-800 818-0
Fax +49-69-800 818-18

info@cad-plan.com
www.cad-plan.com